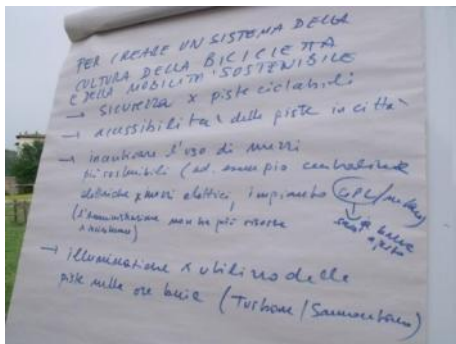


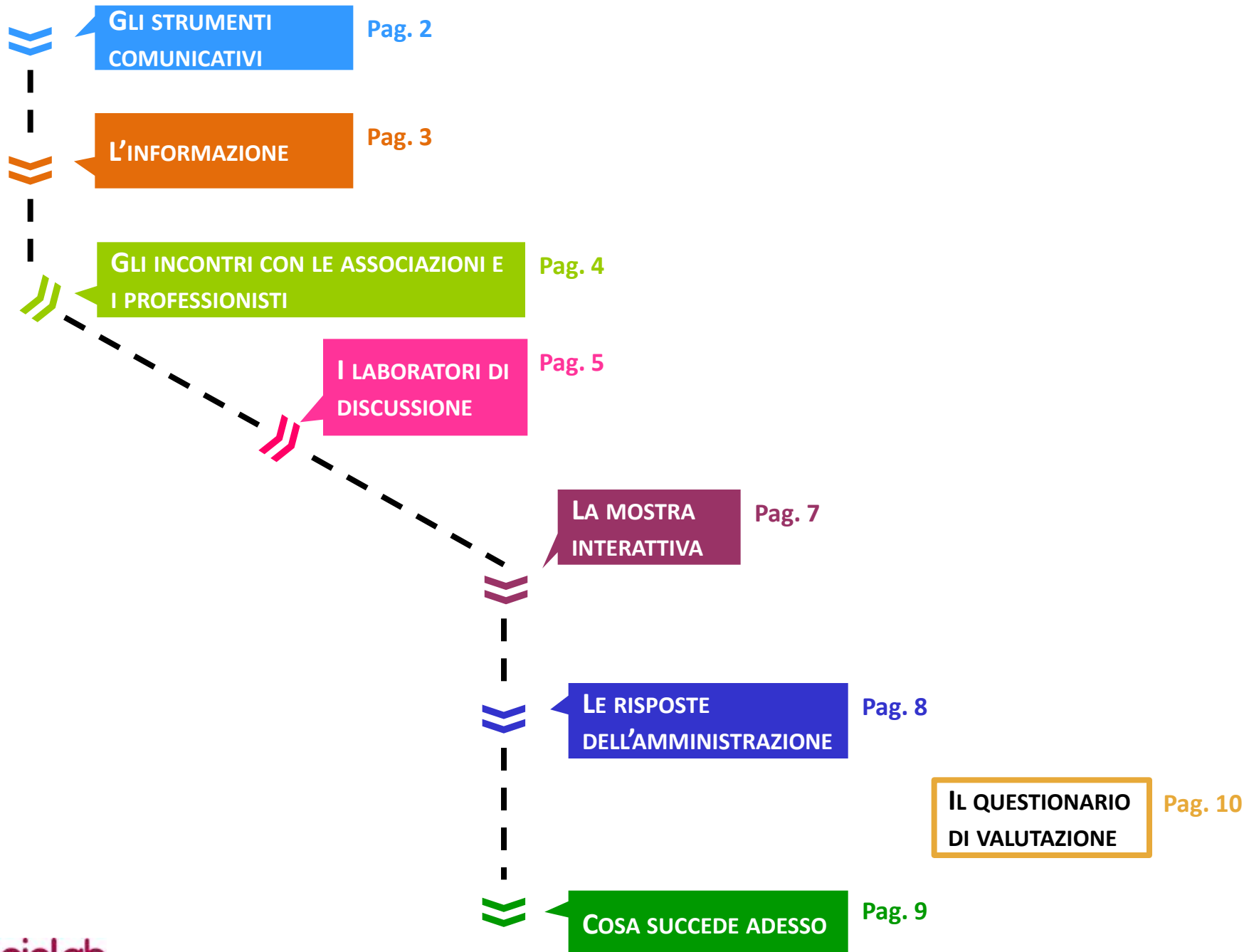


## Relazione finale

Luglio 2013

A cura di **sociolab**  
partecipazione e ricerca sociale







Nel mese di febbraio è stata progettata e redatta la **GUIDA AL PERCORSO PARTECIPATIVO**.

L'obiettivo con cui è stata scritta la Guida era quello di offrire una panoramica del materiale alla base della riflessione degli amministratori e dei tecnici che hanno lavorato alla redazione del nuovo Regolamento Urbanistico. A tal fine le informazioni tecniche sono state semplificate in modo da risultare comprensibili anche ai non addetti ai lavori. La Guida contiene inoltre tutte le informazioni relative al percorso partecipativo e alle modalità per partecipare.

Per facilitare la lettura, la Guida è stata progettata in **chiave multimediale**: per ogni tema, trattato sinteticamente nella versione cartacea, è stata predisposta una scheda web di approfondimento.

la Guida, oltre ad essere **pubblicata online**, è stata stampata in **5.000 copie** e distribuita alle famiglie attraverso le scuole presenti sul territorio.

Il **SITO WEB [WWW.MONTELUPOPARTICIPAZIONE.IT](http://WWW.MONTELUPOPARTICIPAZIONE.IT)** - costruito e utilizzato durante il percorso di Bilancio partecipativo promosso dall'Amministrazione nel 2012 - è stato aggiornato per il nuovo percorso.

Il sito web, oltre a contenere le informazioni per partecipare e gli approfondimenti tecnici per saperne di più, è stato implementato con la **MAPPA INTERATTIVA**, uno strumento facile da utilizzare e accessibile attraverso cui i cittadini potevano inserire segnalazioni e proposte puntuali e localizzate.

La mappa è stata anche aggiornata progressivamente dai facilitatori del percorso partecipativo con le indicazioni raccolte durante i laboratori di discussione permettendo ai visitatori di seguire in tempo reale il percorso. Tra marzo e giugno il sito ha registrato oltre 16.000 accessi con circa 500 visitatori unici.

Ad accompagnare il percorso nel web è stata anche rilanciata la **PAGINA FACEBOOK "IO PARTECIPO IN COMUNE"** realizzata nel 2012 per il percorso di Bilancio Partecipativo. Fra il 18 marzo 2013 e il 6 giugno 2013 sono stati pubblicati circa 20 post, oltre alle fotografie di tutti gli eventi, con una visualizzazione media di 500 persone.





Nelle settimane precedenti i laboratori di discussione prima, e l'evento conclusivo poi è stata realizzata un'intensa campagna comunicativa:

- **AFFISSIONE DI MANIFESTI** in città
- **UFFICIO STAMPA**: è stata organizzata una Conferenza Stampa a cui sono state invitate le testate locali. La notizia è stata pubblicata e approfondita su La Nazione, Il Tirreno, Go News.it, Met - News dalle Pubbliche Amministrazioni della Toscana centrale. Un inserto speciale dedicato al percorso è stato pubblicato sul numero di Aprile di Montelupo Informa.
- **INFORMAZIONE PRESSO I LUOGHI DI INCONTRO DELLA CITTÀ**: con il supporto delle facilitatrici di Sociolab sono stati organizzati dei momenti informativi durante i quali sono stati distribuiti ai cittadini le cartoline e sono state date informazioni sui laboratori. La distribuzione è avvenuta nel Centro storico pedonalizzato, in Piazza Dell'Unione Europea, presso il Parco dell'Ambrogiana, la Coop e il Palazzetto dello Sport.
- **TELEFONATE AI CITTADINI**: sono state effettuate circa 350 telefonate ad un campione di numeri telefonici composto mediante l'estrazione di un campione stratificato per genere ed età di cittadini iscritti alle liste anagrafiche.

Come è possibile vedere dal grafico riportante le risposte fornite dai partecipanti ai diversi eventi, le diverse azioni messe in campo - tra le quali emerge la telefonata come uno dei canali più efficaci - sono state complementari e, oltre all'effetto diretto, sono state fondamentali per innescare il più efficace meccanismo di diffusione dell'informazione, il passaparola.



Ad aprile sono stati organizzati **DUE INCONTRI MIRATI** con le realtà del territorio:

- Il primo incontro, che si è tenuto in Comune il 10 aprile, ha visto protagonisti i professionisti – architetti, geometri, ingegneri – che operano nel Comune di Montelupo. L'Architetto Riccardo Manetti, responsabile del Progetto di Regolamento Urbanistico, ha illustrato loro le nuove trame urbane che costituiscono il “Progetto Montelupo”, cioè il disegno generale che sottende il nuovo strumento urbanistico.

I partecipanti sono stati invitati a costruire un percorso di confronto con l'Ufficio di Piano, in particolare sulla normativa. I tecnici hanno costituito un gruppo di lavoro autonomo che si è riunito già alcune volte e, alla fine del mese di maggio, ha trasmesso all'Ufficio di Piano un primo documento *“Riflessioni di carattere generale sul Regolamento Urbanistico del Comune di Montelupo”*. Anche nel mese di giugno sono continuati gli incontri del gruppo di lavoro e per la fine di luglio è programmato un incontro con l'Ufficio di Piano.

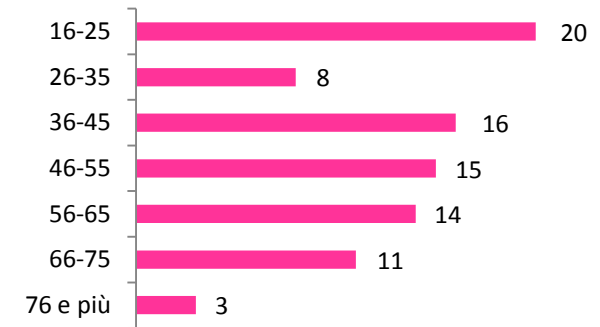
- Al secondo incontro, il giorno successivo, sono stati invitati i membri di associazioni di volontariato, associazioni sportive, Circoli, parrocchie e associazioni datoriali e sindacali. All'incontro sono state illustrate gli obiettivi e le modalità del percorso partecipativo e sono stati chiesti suggerimenti per promuovere nel modo più capillare possibile le iniziative in programma. Le associazioni sono state invitate a contribuire alla discussione e a informare tutti i propri associati circa la possibilità di partecipare.

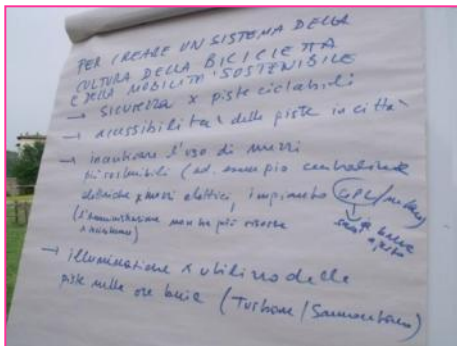
Tra il 18 e il 29 aprile si sono tenuti **4 LABORATORI DI DISCUSSIONE**:

- Il laboratorio dedicato ai cittadini **under 25** si è tenuto giovedì 18 aprile presso il Museo Archeologico. All'incontro hanno preso parte 20 giovanissimi abitanti di Montelupo.
- Sabato 20 aprile al Museo della Ceramica si è svolto il secondo laboratorio, protagonisti questa volta circa 20 **cittadini e cittadine con età superiore ai sessantacinque anni**.
- Al laboratorio dedicato alla **popolazione in età lavorativa** che si è svolto lunedì 22 aprile al Museo della Ceramica hanno preso parte circa 50 cittadini.
- L'ultimo laboratorio, dedicato alla **popolazione femminile**, si è tenuto lunedì 29 aprile presso il Museo Archeologico e ha visto partecipare circa 20 cittadine.

L'articolazione dei laboratori in base al genere e l'età ha determinato la partecipazione di un gruppo di cittadini molto eterogeneo: hanno preso parte ai laboratori **87 cittadini** (alcuni dei quali hanno partecipato a più incontri), tra cui **46 uomini** e **41 donne**. Una così alta presenza femminile, solitamente difficile da raggiungere nei percorsi partecipativi, è stata facilitata anche dalla predisposizione di un servizio baby sitting negli ultimi due laboratori.

Anche dal punto di vista dell'età il gruppo di partecipanti, come si vede dal grafico, risulta ben equilibrato, con una **presenza considerevole di giovani (8) e giovanissimi (20)**, solitamente un target molto difficile da coinvolgere in questo genere di percorsi.

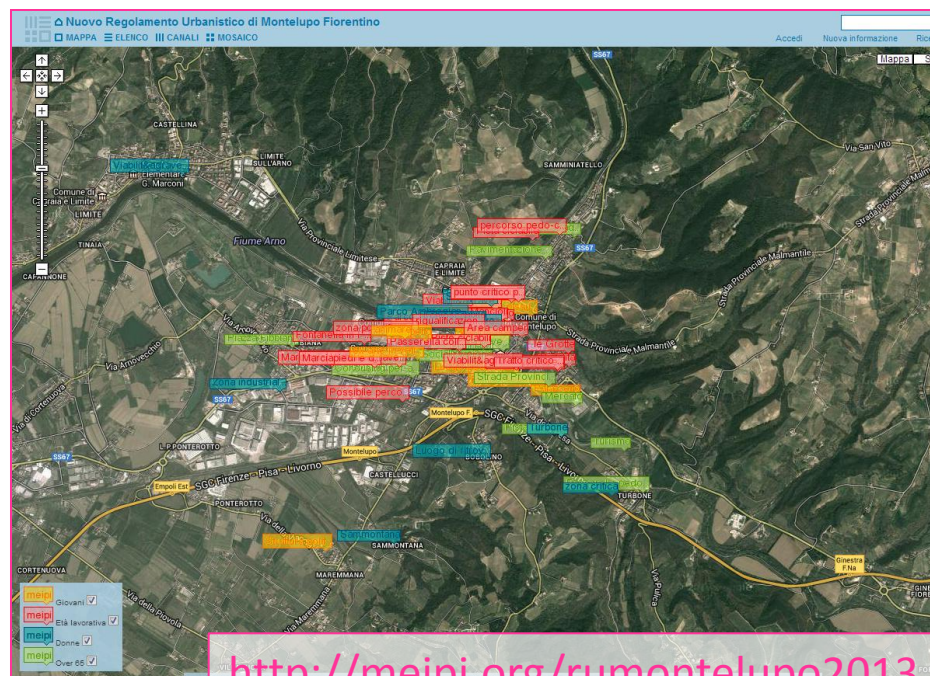




I diversi gruppi hanno spontaneamente individuato e approfondito alcuni temi comuni:

- Gli **spazi aperti** di aggregazione (Parco dell'Ambrogiana e Piazza dell'Unione Europea)
- I **luoghi di incontro** "al chiuso"
- La **biblioteca**
- Le **piste ciclabili**, i collegamenti pedonali e le **barriere architettoniche**
- La **Stazione ferroviaria**
- Il collegamento tra capoluogo e **frazioni**
- Alcuni elementi relativi alla **viabilità veicolare**

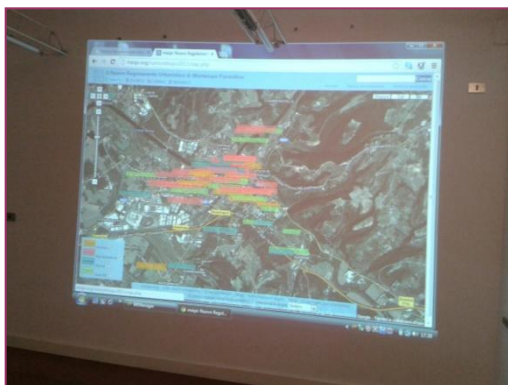
Quanto discusso nei laboratori è stato sintetizzato nel **"Report dei laboratori di discussione con i cittadini"** - documento inviato a tutti i partecipanti e pubblicato sul sito internet [www.montelupopartecipazione.it](http://www.montelupopartecipazione.it) - e le indicazioni puntali sono state inserite nella mappa interattiva della partecipazione.



Dal 6 all'8 giugno, presso Palazzo Podestarile, è stata allestita la mostra interattiva, composta di tre sezioni:

- nella prima sala sono stati posizionati i **PANNELLI DELLA PARTECIPAZIONE**, su cui sono state rese in forma grafica i risultati del percorso partecipativo
- Nella seconda sala sono stati esposti i **PANNELLI DEDICATI AL PROGETTO MONTELUPO** e all'illustrazione delle Trame Urbane progettati dall'Ufficio Tecnico
- Nella terza e ultima sala è stato installato un **ANGOLO INTERATTIVO** in cui i visitatori potevano navigare la mappa della partecipazione proiettata sulla parete e lasciare un ultimo contributo alla riflessione rispondendo alla domanda "Come vorresti Montelupo nei prossimi anni?"

I pannelli sono adesso disponibili sul sito web [www.montelupopartecipazione.it](http://www.montelupopartecipazione.it) (nel menù di destra, cliccare sulla voce "Tavole riepilogative del percorso partecipativo").



coinvolgente  
relazionale  
bella  
ecosostenibile  
vivace  
solidale  
aperta  
giovane  
vivibile  
sicura  
attiva  
ricettiva

Una parola per descrivere come vorresti Montelupo nei prossimi anni...



All'evento conclusivo che si è tenuto il 6 giugno a Palazzo Podestarile hanno preso parte circa 50 cittadini. Durante la **PRESENTAZIONE DEI RISULTATI DELLA PARTECIPAZIONE**, che ha preceduto l'inaugurazione della mostra interattiva, il Sindaco Mori (in rappresentanza di tutta la Giunta) ha esposto le soluzioni ipotizzate dall'Amministrazione rispetto ai diversi temi affrontati e alle richieste avanzate dai cittadini.

## Richiesta dei cittadini

Valorizzarlo dotandolo di chioschi per le merende e attrezzature (es. percorso benessere, attrezzature per picnic), in particolare nella zona vicina al Museo Archeologico che è meno conosciuta e poco sfruttata.

## PARCO DELL'AMBROGIANA

Eliminare la recinzione del campo da calcio, prevedere una rete da pallavolo e organizzare lo spazio affinché possa rispondere a diverse funzioni. Per quanto concerne la dotazione di chioschi la risposta necessita di valutazioni più approfondite e del coinvolgimento di privati.

## SPAZI CHIUSI

Manca un luogo al chiuso dove poter organizzare iniziative e attività di carattere pubblico.

L'idea potrebbe essere quella di consegnare ai cittadini le chiavi del Palazzo Podestarile in via sperimentale, previa creazione di un comitato di gestione che tenda a rendere protagonisti associazioni e cittadini.

## PISTE CICLABILI

La rete attualmente realizzata è perfetta per il tempo libero, ma insufficiente per gli spostamenti quotidiani (non sono raggiungibili in sicurezza il plesso scolastico e la Coop). La scarsa illuminazione delle piste non consente di muoversi in bicicletta di sera e mancano collegamenti tra il centro e le frazioni. Via Caverni è una delle zone più problematiche, mentre viale Gramsci un modello positivo.

La bozza del nuovo Regolamento Urbanistico prevede già un sistema di piste ciclabili molto esteso che l'Amministrazione ha intenzione di realizzare.

## STAZIONE FERROVIARIA

Snodo centrale per la viabilità, in alcuni momenti è isolata e percepita come poco sicura.

È percepito come un problema dall'amministrazione che da anni sta cercando di trovare soluzioni. Purtroppo le aree non sono in possesso dell'Amministrazione, ma di Ferrovie dello stato.

## FRAZIONI

Pensare sistemi di collegamento con il centro alternativi al trasporto pubblico locale - praticamente inesistente - come servizio per coloro che non hanno l'auto, in particolare per gli anziani.

Sarebbe interessante una soluzione condivisa con cittadini, disponibili ad organizzarsi per attuare una rete di "mobilità solidale".



I prossimi passi:

- Rispetto alla proposta lanciata dalla Giunta di "dare le chiavi del Palazzo Podestarile" ai cittadini, singoli e associati, interessati a progettare insieme una gestione cittadina di questo spazio, l'Amministrazione è a disposizione di chiunque voglia approfondire questa possibilità. I cittadini interessati sono invitati a inviare riflessioni, idee e proposte attraverso la pagina fb "Io Partecipo in Comune" o inviando una mail a [sindaco@comune.montelupo-fiorentino.fi.it](mailto:sindaco@comune.montelupo-fiorentino.fi.it).
- A Settembre si terrà un incontro che vedrà coinvolti vari Enti con cui il Comune vuole confrontarsi: l'Asl, il Circondario Empolese Valdelsa, la Regione Toscana, l'Università di Firenze, l'Istituto Nazionale di Urbanistica etc. L'incontro, in cui saranno illustrate le linee del nuovo Regolamento Urbanistico, sarà aperto a tutti i cittadini.
- Entro dicembre 2013 il nuovo Regolamento Urbanistico sarà adottato. Seguirà la pubblicazione del documento e il periodo per le osservazioni (gennaio e febbraio 2014), quindi l'istruttoria per analizzare le osservazioni pervenute (marzo 2014). Salvo ritardi che non possono essere al momento preventivati, il nuovo RU sarà quindi pronto per l'approvazione nella primavera del prossimo anno.

## IL QUESTIONARIO DI VALUTAZIONE

Il 6 giugno, in occasione dell'evento conclusivo, è stato somministrato ai partecipanti un questionario di valutazione sul percorso partecipativo.

### CHI HA RISPOSTO?

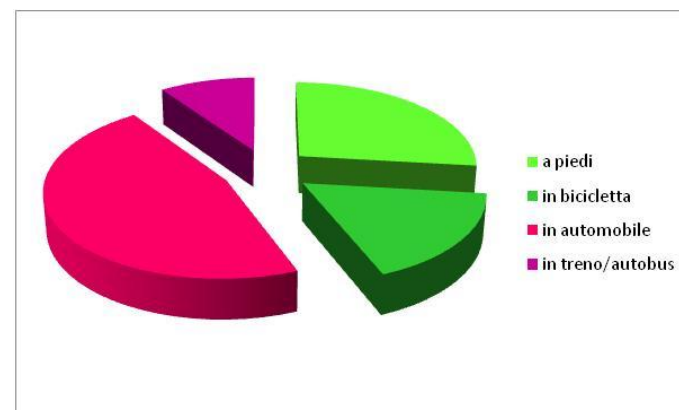
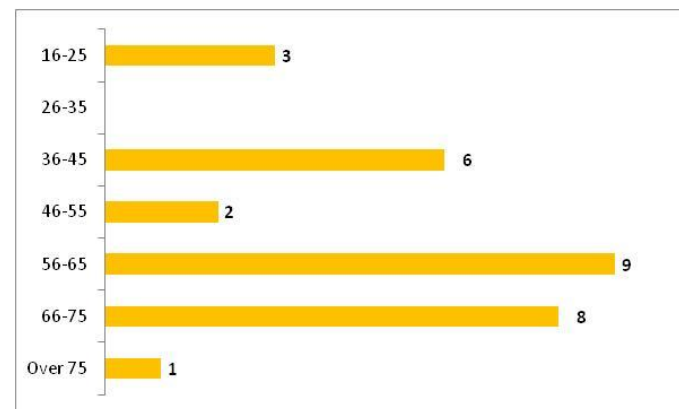
Hanno risposto 29 persone, 8 donne e 16 uomini (5 persone non hanno risposto a questa domanda).

La maggior parte dei rispondenti ha un'età compresa tra i 56 e i 65 anni (9) e tra i 66 e i 75 anni (8). 14 persone vivono nel centro di Montelupo, 12 abitano nelle frazioni (Ambrogiana, Bobolino, Samminiato, Sammontana e San Quirico) e 2 in comuni limitrofi.

Tra i rispondenti, 15 lavorano - 2/3 dei quali nel Comune di Montelupo, gli altri nelle vicine città di Empoli, Firenze, Prato e Pistoia - 4 studiano, e lo fanno fuori tra Empoli e Firenze, e 10 sono in pensione.

Durante gli spostamenti quotidiani, il mezzo di trasporto più utilizzato\* è l'automobile privata - la usano 19 persone, principalmente i lavoratori - seguito dallo spostamento a piedi (11) e in bicicletta (7). Solo 4 persone - 2 studenti e 2 lavoratori - utilizzano i mezzi di trasporto pubblico.

Le persone che hanno compilato il questionario sono persone molto attive. Alla domanda sulla partecipazione associativa e politica, solo in 6 rispondono di non partecipare attivamente in nessuna organizzazione. Gli altri partecipano all'attività di associazioni che operano in ambito sociale, educativo e di volontariato (risposta scelta da 9 persone), partiti politici (7) e associazioni che operano in ambito culturale e ricreativo (6)\*\*.



\* Alla domanda "Durante il giorno come si muove principalmente?" ogni rispondente poteva indicare i due mezzi di trasporto principale.

\*\* Anche alla domanda "Lei partecipa attivamente all'attività di..." ogni rispondente poteva scegliere due risposte tra quelle indicate.

## COME VALUTANO IL PERCORSO?

- In generale, alla domanda “Ritiene che lo scopo del percorso e la sua organizzazione le siano state spiegate in modo chiaro?” 14 persone hanno scelto la risposta “abbastanza” e 11 la risposta “sì, molto”.
- 19 persone hanno letto la Guida informativa e/o visitato il sito web [www.montelupopartecipazione .it](http://www.montelupopartecipazione.it) , esprimendo un voto medio di 7,9 circa chiarezza ed esaustività delle informazioni contenute negli strumenti comunicativi.
- 21 persone hanno partecipato ad almeno un laboratorio di discussione di aprile ed esprimono una valutazione positiva del clima in cui si sono svolte le discussioni (per 11 “abbastanza buono” e per altrettanti “molto buono). Alla domanda “in una scala da 0 a 10 quanto si ritiene soddisfatto dell’esperienza” si registrano solo voti “sufficienti” (uguali e maggiori di 6) con un giudizio medio di 8,3.
- Alla domanda “Quanto emerso dal percorso partecipativo rispecchia le sue opinioni?” hanno risposto in 25, 19 dei quali hanno scelto la risposta “abbastanza” e 6 la risposta “sì, molto”.
- Alla domanda “In una scala da 1 a 10, quanto ritiene importante occuparsi della questione affrontata da questo percorso partecipativo?” si registra un solo giudizio insufficiente - 5 - mentre gli altri 25 rispondenti esprimono un giudizio uguale o superiore a 7.
- 25 tra i rispondenti parteciperebbero di nuovo - probabilmente (8) o sicuramente (17) - ad un evento di questo tipo.